

**TRANSFORMATION  
DEUX ÉPOQUES SE CÔTOIENT  
DANS UNE ANCIENNE FERME**

**PAGES 48-52**

**DOSSIER CONSTRUCTION MÉTALLIQUE**

# DUR COMME FER!

**PAGES 22-32**

**ZENTRUM PAUL KLEE  
RENZO PIANO  
«PRIX ACIER 2005»**

**CONSTRUCTION  
DISTRIBUTION  
À GRANDE ÉCHELLE  
PAGES 34-40**

**RÉNOVATIONS DURABLES  
LEÇONS DE MILLE ET UNE  
EXPERTISES (2<sup>e</sup> partie)  
PAGES 57-62**



## TRANSFORMATION ET RÉNOVATION

LA FERME DU CHÂTEAU DE DULLY SE TRANSFORME DE FOND EN COMBLE

# DEUX ÉPOQUES SE CÔTOIENT DANS UNE ANCIENNE FERME



1 Façade avant transformations.

2 La porte de la ferme s'est vu attribuer une nouvelle fonction: celle de patio guidant le regard sur le séjour et la cuisine.

3 Plan de la façade sud-est.



Au milieu des vignes, au sommet d'une butte, une ancienne bâtisse se transforme en espace contemporain. C'est au cœur du village de Dully que les propriétaires de ce petit bijou ont décidé de s'arrêter. L'ancienne configuration de cette ferme nécessitait quelques changements afin d'adapter l'espace au mode de vie d'aujourd'hui. Le travail sur l'apport de la lumière était une approche à traiter en priorité.

TEXTE SANDRA GIAMPETRUZZI  
PHOTOS DVK ARCHITECTES ET SANDRA GIAMPETRUZZI

Entre le canton de Genève et le canton de Vaud, en pleine campagne, se dresse fièrement sur sa petite colline le village de Dully. Paisible, face au lac, ce havre de paix semble hors du temps. Un temps où l'on prenait le temps de vivre. Mais derrière le château, juste après une rangée d'arbres, une fourmilière d'entreprises travaille activement à la rénovation complète de la ferme «Bois-Lullin». Ce projet, réalisé par Christian Von Düring du bureau S2vD Suarez+Von Düring architectes à Genève et pris en cours de route par le bureau DVK architectes, n'a gardé que la structure de l'ancienne ferme. Ce long volume rectangulaire avec de nombreuses fenêtres en façade possédait une porte sur chacune des deux faces, nord et sud, permettant une circulation traversante. Malgré ces nombreuses ouvertures, le défi principal était d'apporter un maximum de lumière à l'intérieur de la bâtisse. Le principe de la circulation traversante a donc été maintenu, mais les portes ont été remplacées par des semi-patios vitrés guidant le regard à l'intérieur du volume.

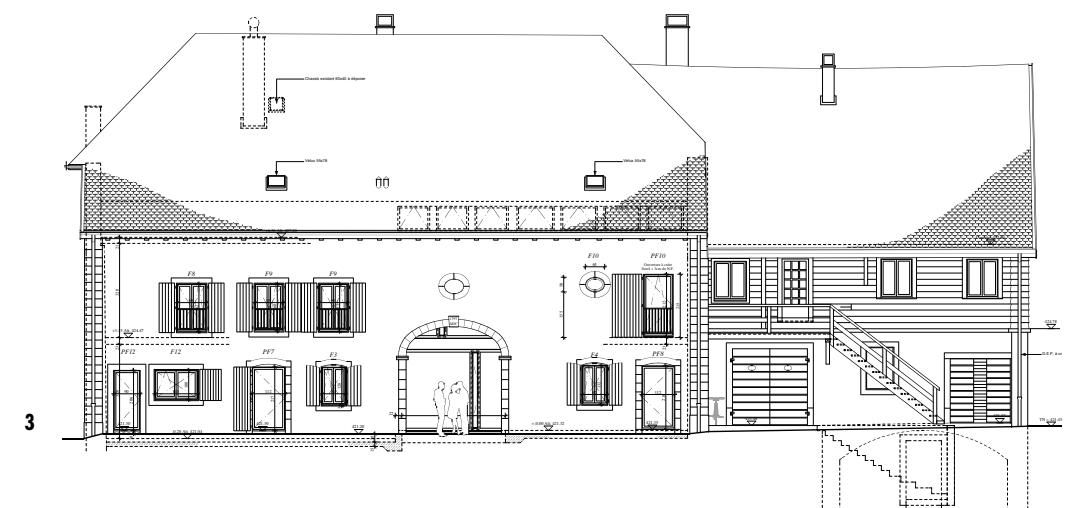
Si la rénovation de bâtisses anciennes est un défi motivant, elle est également un challenge difficile car, pour celui qui aime les belles pierres et l'archi-

tecture contemporaine, il n'est pas toujours aisé de définir l'équilibre entre les deux. La ligne la plus exigeante à adopter est d'en garder l'esprit tout en tenant compte de la manière de vivre de notre époque. C'est à ce défi que répond le bureau DVK architectes à Genève. Leur philosophie est qu'«entre

## «DEUX PATIOS POUR UN MAXIMUM DE LUMIÈRE»

l'ancien et le contemporain [il existe] une passerelle qui se prénomme architecture. Eclectiques dans nos choix, un point commun nous identifie: le goût de la «belle architecture», la passion des beaux matériaux, la rigueur des finitions et notre penchant pour une certaine sobriété. Nous apprécions particulièrement rénover les anciennes bâtisses que le temps a façonnées. Nous aimons en dégager les espaces, les rendre à la lumière de leur première intelligence. Nous jouons des complémentarités, en jetant des passerelles entre les pierres d'autrefois et les arcanes de la modernité. A la beauté des premières, nous offrons l'allure et les avantages de la seconde, et l'architecture devient alors un art d'innover d'autres géométries de l'espace».

De nombreux termes appartenant à cette philosophie se retrouvent dans la rénovation de la ferme du château de Dully: l'ancien, le contemporain, les beaux matériaux, la rigueur des finitions, la sobriété, les espaces, la lumière et la complémentarité sont autant de pierres qui ancrent la bâtisse dans ses fondations.



3



### Nouvelle affectation de l'espace

La première chose à entreprendre était de redéfinir l'espace. Pour cela, l'affectation des trois étages s'est établie de façon précise. Ainsi, le rez-de-chaussée se partage de part et d'autre du noyau central réservé à la circulation verticale. D'un côté s'étend au regard un espace dévolu à la salle à manger et au séjour, et de l'autre côté une grande pièce est réservée aux personnes qui mijotent de bons petits plats. Au rez-de-chaussée, les éléments déterminants sont les deux patios en vis-à-vis qui ouvrent le regard sur

## «LORSQU'UNE ANCIENNE FERME DEVIENT HABITATION CONTEMPORAINE»



### FICHE TECHNIQUE

#### VOLUME CHAUFFÉ

5570 m<sup>3</sup>

#### SURFACE AU SOL

485 m<sup>2</sup>

#### ÉTAGES

3

#### COÛT

2,5 mio honoraires compris

- 1 Les deux patios en vis-à-vis apportent la lumière à l'intérieur du volume.
- 2 Les solives ont été maintenues dans les chambres du premier étage pour garder l'esprit de la ferme.
- 3 Chaque chambre possède sa salle de bains personnelle avec baignoire et WC.
- 4 Plan de coupe.



3

l'espace séjour et sur la cuisine. La lumière traverse de part et d'autre l'habitation offrant aux utilisateurs une lumière naturelle qui s'engouffre jusqu'au dernier étage de l'habitation par les deux escaliers centraux.

A l'étage au-dessus, l'espace s'organise toujours autour du noyau central qui dessert quatre chambres. Deux des chambres possèdent leur propre salle de bains. En plus de cette commodité, la troisième chambre possède un petit dressing; tandis que la dernière, la plus grande, possède, en plus de la salle de

### PORTRAIT

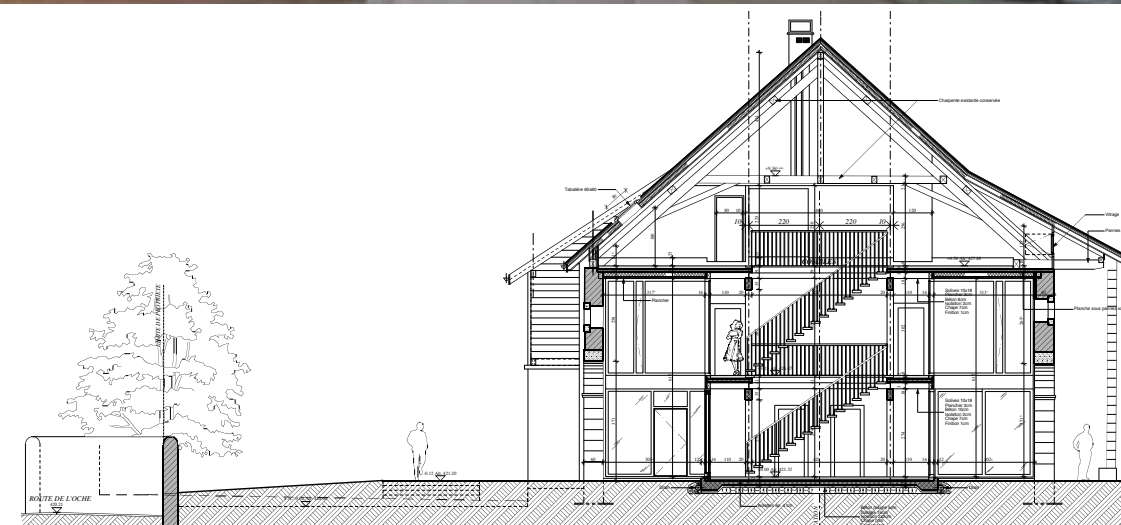
MICHEL PERNET

**ARCHITECTE CHEZ DVK  
ARCHITECTES À GENÈVE**



Diplômé de l'Institut d'architecture de l'Université de Genève ainsi que de l'École d'ingénieurs de Genève, Michel Pernet a travaillé dans divers bureaux de la ville du bout du lac ainsi qu'à Zurich. Il a également passé deux ans sur la côte ouest du Canada, à Vancouver plus précisément.

«Je travaille depuis quelque temps pour le bureau DVK architectes qui regroupe neuf collaborateurs. Je dirais que nous avons plutôt une orientation contemporaine dans les projets que nous exécutons. Actuellement, nous travaillons principalement sur Genève à des transformations d'études d'avocats ainsi qu'à la transformation d'une ancienne usine au bord du Rhône en lofts. Mais nous avons également quelques mandats sur le canton de Vaud comme la rénovation de la ferme de Dully ainsi que la transformation d'un rural à Commugny. Pour la rénovation de la ferme de Dully, le projet avait déjà été réalisé. Nous l'avons repris en ce qui concerne la mise en œuvre et la réalisation des détails. Quant aux matériaux, ils avaient été choisis en partie par le maître de l'ouvrage, et nous avons fait quelques suggestions.»



4



1 La circulation verticale se fait au centre de la maison par deux escaliers superposés.

2 Le limon en béton soutient les marches en chêne.



bains, un WC ainsi qu'une douche séparée, un bureau et un grand dressing. Les deux chambres à l'est sont reliées à une petite dépendance située à un demi-niveau en dessous. Cette dernière se compose d'un séjour-cuisine, de deux chambres supplémentaires ainsi que d'un bain et d'un WC séparé. A cet étage, l'esprit de la ferme a été gardé par le maintien des solives apparentes. Recouvertes d'une dispersion blanche, elles allègent les pièces, qui y gagnent en luminosité.

De retour au noyau central, on emprunte l'escalier pour arriver au dernier étage, dans les combles. Cet espace a été réaménagé en un lieu de détente regroupant un billard, un home cinéma et un hammam. Les poutres de la toiture, toujours apparentes, lient la configuration ancienne à l'utilisation contemporaine.

#### Quand les matériaux font dans la sobriété

Le choix des matériaux a été étudié dans la continuité de l'idée de départ, c'est-à-dire en gardant une certaine sobriété. La volonté était de travailler avec le moins de matériaux possible. Le choix s'est donc arrêté sur du bois et du béton apparent en ce qui concerne les espaces réservés à la circulation verticale. Au rez-de-chaussée, le revêtement des sols est en pierre de Bourgogne. Cette pierre, très claire, illumine et agrandit la pièce principale. Le premier étage, quant à lui, se partage entre les parquets en chêne et les murs et plafonds traités avec une dispersion blanche. Quant aux salles de bains, elles ont reçu un revêtement en teck. Quant aux fenêtres, leur encadrement est en mélèze. ■

## PRINCIPAUX INTERVENANTS

### MAÎTRE DE L'OUVRAGE

Paul Epiney  
Jacques Gautier

### ARCHITECTES

DVK architectes, Genève  
Christian Von Düring de S2vD Suarez+Düring  
architectes, Genève

### DIRECTION DES TRAVAUX

Pilot SA, Genève

### GÉOMÈTRE

Belotti Daniel, Rolle

### TAILLE DE PIERRE

Leprat Pierre, Plan-les-Ouates

### AMÉNAGEMENTS EXTÉRIEURS

Jacquet SA, Genève